

АДМИНИСТРАЦИЯ
ПОКЛОНОВСКОГО СЕЛЬСКОГО ПОСЕЛЕНИЯ
АЛЕКСЕЕВСКОГО МУНИЦИПАЛЬНОГО РАЙОНА
ВОЛГОГРАДСКОЙ ОБЛАСТИ

ПОСТАНОВЛЕНИЕ

23.09.2021 г.

№ 44

О присвоении адреса
объекта адресации в ФИАС

В соответствии с Федеральными законами от 28 декабря 2013 года № 443-ФЗ «О федеральной информационной адресной системе и о внесении изменений в Федеральный закон «Об общих принципах организации местного самоуправления в Российской Федерации», постановлением Правительства Российской Федерации от 19 ноября 2014 года № 1221 «Об утверждении Правил присвоения, изменения и аннулирования адресов», руководствуясь Уставом Поклоновского сельского поселения Алексеевского муниципального района, постановлением Поклоновского сельского поселения от 06.04.2004 г. № 3 «О присвоении номеров объектам недвижимости»

ПОСТАНОВЛЯЮ:

1. Внести дополнения в постановление № 3 от 06.04.2004 г. «О присвоении номеров объектам недвижимости».
2. Присвоить адрес земельному участку. Номер кадастрового квартала: 34:01:010001 из категории земель: земли населенных пунктов для размещения зданий, строений, сооружений. Фактическое использование участка : для размещения блочно-модульной установки очистки и розлива питьевой воды , площадью 40 квадратных метров, находящемуся по адресу: Волгоградская область, Алексеевский муниципальный район, территория Поклоновского сельского поселения:
Российская Федерация, Волгоградская область, Алексеевский муниципальный район, хутор Поклоновский, 234.
3. Внести адрес объекта адресации Поклоновского сельского поселения в Федеральную информационную адресную систему.
4. Настоящее постановление подлежит размещению на официальном портале Алексеевского муниципального района.
5. Контроль за выполнением настоящего постановления оставляю за собой

Глава Поклоновского
сельского поселения



Г.В.Соловьева

Приложение

УТВЕРЖДЕНА
постановлением главы администрации
Алексеевского муниципального района
Волгоградской области

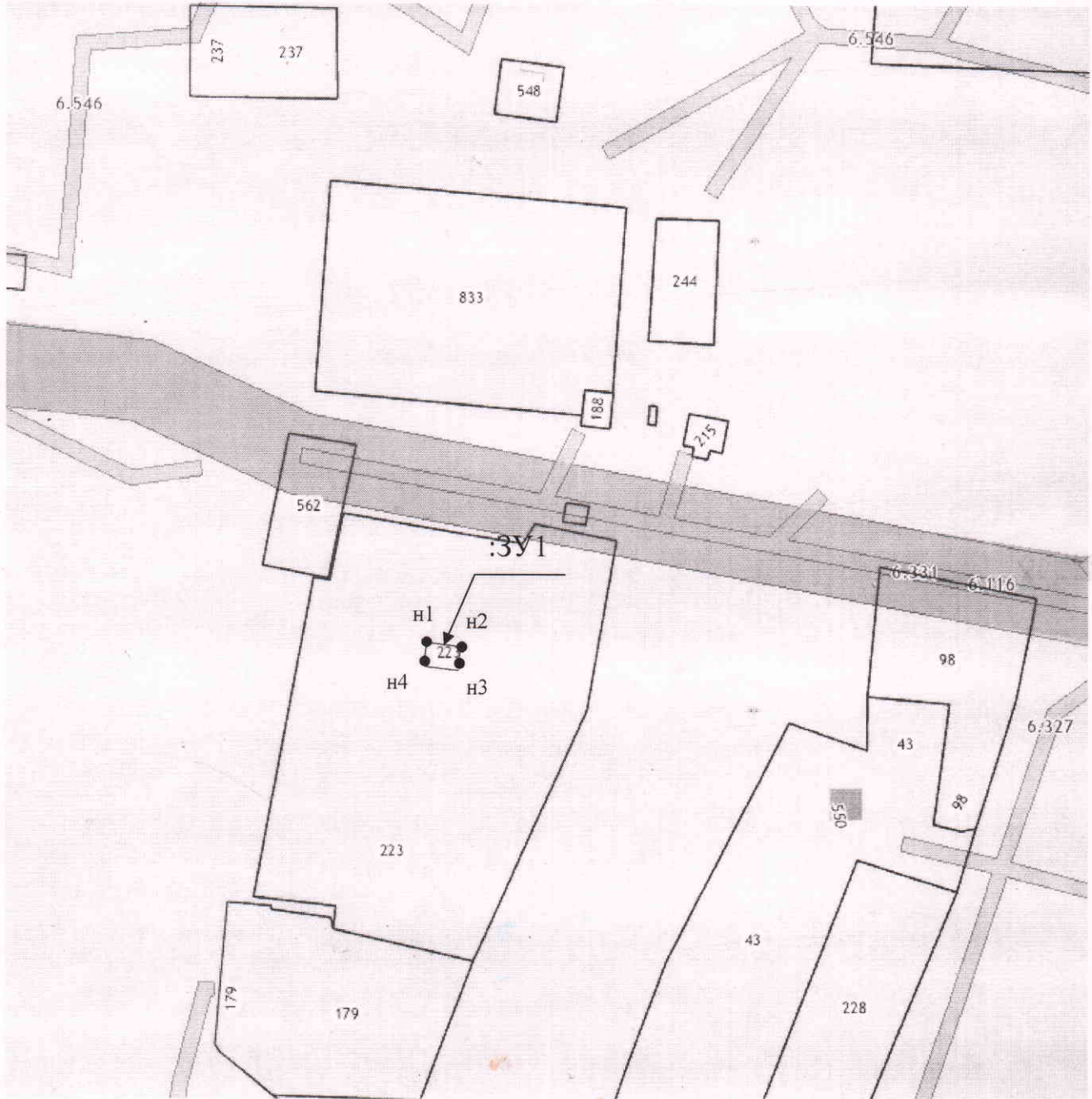
от 23.09.2021 г. № 44

**Схема расположения земельного участка или земельных участков на
кадастровом плане территории**
Система координат: МСК-34 зона 1

Условный номер земельного участка: -
Номер кадастрового квартала: 34:01:010001
Адрес: Волгоградская область, Алексеевский район, х. Поклоновский
Разрешенное использование участка: для размещения зданий, строений, сооружений.
Фактическое использование участка: для размещения блочно-модульной установки
очистки и розлива питьевой воды.

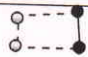



Площадь земельного участка 40 м²

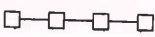

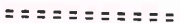
Обозначение характерных точек границ	Координаты, м	
	X	Y
1	2	3
н1	671721.79	1235326.97
н2	671720.58	1235335.99
н3	671716.17	1235335.40
н4	671717.38	1235326.38
н1	671721.79	1235326.97



Масштаб 1: 1200

Условные обозначения:

№ п / п	Название условного знака	Изображение	Описание изображения
1	2	3	4
1	Земельный участок , размеры которого могут быть переданы в масштабе разделов графической части		для изображения применяются условные знаки №3, №4
2	Земельный участок , размеры которого не могут быть переданы в масштабе разделов графической части ¹ :		
	а) земельный участок, имеющиеся в ГКН сведения о границе которого достаточны для определения ее положения на местности;		квадрат черного цвета с длиной стороны 3 мм
	б) земельный участок, имеющиеся в ГКН сведения о границе которого недостаточны для определения ее положения на местности;		квадрат с длиной стороны 3 мм, очерченный линией черного цвета, толщиной 0,2 мм
	в) ранее учтенный земельный участок, представляющий собой единое землепользование с преобладанием обособленных участков, имеющиеся в ГКН сведения о границах которых достаточны для определения их положения на местности;		квадраты черного цвета с длиной стороны 2 мм, соединенные штрихами черного цвета, толщиной 0,2 мм

	<p>г) ранее учтенный земельный участок, представляющий собой единое землепользование с преобладанием обособленных участков, имеющиеся в ГКН сведения о границах которых недостаточны для определения их положения на местности;</p>		<p>квадраты с длиной стороны 2 мм, очерченные линией черного цвета, толщиной 0,2 мм, соединенные штрихами черного цвета, толщиной 0,2 мм</p>
	<p>д) ранее учтенный земельный участок, представляющий собой единое землепользование с преобладанием условных участков, имеющиеся в ГКН сведения о границах которых достаточны для определения их положения на местности;</p>		<p>сплошные параллельные линии толщиной 0,2 мм и расстоянием между ними 1 мм</p>
	<p>е) ранее учтенный земельный участок, представляющий собой единое землепользование с преобладанием условных участков, имеющиеся в ГКН сведения о границах которых недостаточны для определения их положения на местности</p>		<p>пунктирные параллельные линии с расстоянием между ними 1 мм. Интервал между штрихами – 1 мм, длина штриха – 2 мм, толщина – 0,2 мм</p>
3	Часть границы:		

<p>а) существующая часть границы, имеющиеся в ГКН сведения о которой достаточны для определения ее местоположения;</p>		<p>сплошная линия черного цвета, толщиной 0,2 мм</p>
<p>б) вновь образованная часть границы, сведения о которой достаточны для определения ее местоположения;</p>		<p>сплошная линия красного цвета, толщиной 0,2 мм (допускается линия черного цвета, выделенная маркером красного цвета, шириной до 3 мм)</p>
<p>в) существующая часть границы, имеющиеся в ГКН сведения о которой недостаточны для определения ее местоположения;</p>		<p>пунктирная линия черного цвета, толщиной 0,2 мм, длиной штриха 2 мм и интервалом между штрихами 1 мм</p>

	г) вновь образованная часть границы, сведения о которой недостаточны для определения ее местоположения		пунктирная линия красного цвета, толщиной 0,2 мм и длиной штриха 2 мм и интервалом между штрихами 1 мм (допускается линия черного цвета, выделенная маркером красного цвета, шириной до 3 мм)
4	Характерная точка границы:		
	а) характерная точка границы, сведения о которой не позволяют однозначно определить ее положение на местности	○	окружность диаметром 1,5 мм
	б) характерная точка границы, сведения о которой позволяют однозначно определить ее положение на местности	●	круг черного цвета диаметром 1,5 мм
5	Пункт геодезической основы:		
	а) пункт государственной геодезической сети	△	равносторонний треугольник со стороной 3,0 мм с точкой внутри
	б) пункт опорной межевой сети	□	квадрат со стороной 2,0 мм с точкой внутри
6	Точка съемочного обоснования	○	окружность диаметром 1, мм с точкой внутри
7	Направления геодезических построений при создании съемочного обоснования		сплошная линия черного цвета толщиной 0,5 мм

8	Направления геодезических построений при определении координат характерных точек границ земельного участка	сплошная линия черного цвета со стрелкой толщиной 0,2 мм
---	---	--

¹ Для обозначения образуемых земельных участков, размеры которых не могут быть переданы в масштабе разделов графической части, применяются условные знаки №2 (а, б), выполненные красным цветом (допускается знак, выполненный черным цветом, выделять маркером красного цвета)

ПРИЛОЖЕНИЕ 3
к письму администрации
Алексеевского
муниципального района
Волгоградской области
от 01.03.2021 №

Заявка
Поклоновское сельское поселение
наименование сельского поселения

№ п/п	ФИО зарегистрированного	ID-номер, полученный при регистрации	Дата рождения	Виза врача о допуске к сдаче ГТО
1	Казакова Татьяна Ивановна		07.06.1983	
2	Минова Ирина Александровна		18.12.1961	
3	Скрипкина Мария Алексеевна	21-34-0030747	14.11.1983	

Глава сельского поселения _____ /Ф.И.О./

К соревнованиям допущено _____

Врач _____
МП _____
подпись

ПРИЛОЖЕНИЕ 3
к письму администрации
Алексеевского
муниципального района
Волгоградской области
от 01.03.2021 №

Заявка
Поклоновское сельское поселение
наименование сельского поселения

№ п/п	ФИО зарегистрированного	ID-номер, полученный при регистрации	Дата рождения	Виза врача о допуске к сдаче ГТО
1	Говоркова Надежда Федоровна	21-34-0030007	10.08.1975	
2	Курина Тамара Сергеевна	21-34-0030008	03.06.1976	
3	Соловьева Галина Васильевна	21-34-0030009	08.02.1971	
4	Гаврилова Анна Николаевна	21-34-0030378	23.12.1996	
5	Гаврилов Сергей Сергеевич	21-34-0030381	02.03.1989	
6	Бабичева Наталья Сергеевна	21-34-0030362	06.06.1984	
7	Губанов Алексей Васильевич	21-34-0030469	23.09.1996	
8	Бирюков Дмитрий Петрович		12.03.1994	
9	Илларионова Елена Николаевна	21-34-0030475	09.02.1981	
10	Говорков Александр Геннадьевич	21-34-0030487	28.03.1968	
11	Денисова Ирина Михайловна	21-34-0030480	28.04.1976	
12	Фатеева Дарья Петровна		12.05.1982	

Глава сельского поселения _____ /Ф.И.О./

К соревнованиям допущено _____

Врач _____
МП _____ подпись